

ИНСПЕКТОР

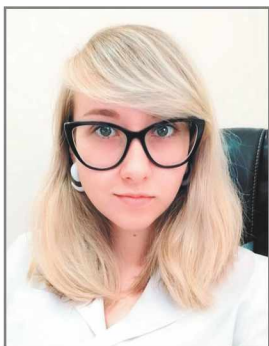
по делам несовершеннолетних

№6, 2023



ПРОФИЛАКТИКА
детского неблагополучия

Психолого-педагогическое сопровождение замещающих семей как фактор профилактики вторичного социального сиротства



А.К. ЗОЛОТУХИНА,
педагог-психолог отдела сопровождения
замещающих семей Муниципального казенного
учреждения города Новосибирска «Центр “Созвездие”»

Ю.А. ХАРЛАМОВА,
начальник отдела сопровождения
замещающих семей Муниципального казенного
учреждения города Новосибирска «Центр “Созвездие”»



Для службы сопровождения замещающих семей тема девиантного поведения детей особенно актуальна. Данная проблема является одной из основных причин отказа от приемных детей, и количество подобных возвратов, к сожалению, имеет тенденцию к увеличению – с 1% в 2020 г. от 277 замещающих семей до 1,9% в 2021 г. от 268 замещающих семей, находившихся на сопровождении в МКУ «Центр “Созвездие”».

Отклоняющееся поведение у ребенка из замещающей семьи не появляется спонтанно, к этому есть определенные предпосылки. Они следующие.

1. Большинство таких детей отличаются отягощенной наследственностью, поскольку в семью они зачастую попадают из асоциальной среды. У многих отмечаются особенности психического и/или физического развития, в связи с чем подопечные нередко испытывают трудности в обучении и адаптации к школе. У них наблюдаются тревожность, эмоциональная лабильность, импульсивность, вспыльчивость, строптивость. Имеются такие специфические особенности, как неосознание и непринятие себя как личности и отсутствие мотивов и представлений, связанных с будущим. Функции контроля и самоконтроля развиты слабо, вследствие чего подростковый период проходит остро и сопровождается различными нарушениями поведения и эмоций (агрессивное, зависимое, самоповреждающее и/или суицидальное поведение, побеги из дома, неуспеваемость и прогулы в школе, сквернословие, ложь, воровство, повышенная конфликтность, низкий уровень ответственности за свои поступки и т.д.). Все это затрудняет процесс интеграции подростков в общество.

2. Многие из замещающих родителей, обращающихся за помощью в отдел сопровождения МКУ «Центр “Созвездие”», имеют непрожитые психологические травмы и негативный опыт воспитания собственных детей, размытые представления об особенностях детей-сирот и о возрастной психологии. Такие родители часто не обладают достаточными ресурсами для воспитания и успешного разрешения кризисных периодов и конструктивной мотивацией для принятия ребенка в семью. В связи с этим ожидания родителей не оправдываются, а напряженность в семейной системе нарастает и влечет за собой конфликты в детско-родительских отношениях.

Анализ динамики услуг, оказанных отделом сопровождения нашего Центра за период с 2018 по 2022 гг., свидетельствует о том, что количество очных консультаций и психокоррекционных занятий неуклонно увеличивается. Оказано услуг: 2018 г. – 1581; 2019 г.

– 2605; 2020 г. – 3739; 2021 г. – 3929; 2022 г. – 4422.

Наиболее частыми причинами обращения за психологической помощью являются:

- школьная дезадаптация;
- непослушание (вплоть до отклоняющегося поведения);
- высокий уровень стресса в семье, эмоциональное выгорание у родителей.

Все обратившиеся семьи получают необходимую помощь в соответствии с возможностями учреждения.

Согласно приказу Министерства социального развития Новосибирской области от 10.09.2015 № 840 «О порядке организации и осуществления сопровождения замещающих семей на территории Новосибирской области» сопровождение семьи осуществляется на основе заключения договора о психолого-педагогическом сопровождении. Основанием для прекращения действия договора являются:

- соглашение между организацией и замещающим родителем;
- отказ замещающего родителя от сопровождения (отказ оформляется в письменной форме);
- смерть замещающего родителя, ребенка (детей);
- выезд замещающей семьи или замещающего родителя на постоянное место жительства за пределы Новосибирской области;
- отобрание ребенка (детей) из замещающей семьи;
- освобождение или отстранение замещающего родителя от исполнения им своих обязанностей;
- прекращение опеки (попечительства).

В ходе работы с семьей психолого-педагогическим консилиумом учреждения принимается решение о виде сопровождения: кризисном, активном или стабильном.

Условия для кризисного сопровождения: кризисная ситуация; социально опасное положение семьи; совершение правонарушения.

Условия для активного сопровождения: период адаптации к новым окружающим условиям; наличие отклонений в поведении ребенка.

Условия для стабильного сопровождения: работа с семьей осуществляется по запросу замещающего родителя по мере необходимости.

Сегодня в Центре «Созвездие» на сопровождении находятся 260 замещающих семей. Из них:

- на кризисном сопровождении – 14 семей;
- на активном сопровождении – 156 семей;
- на стабильном сопровождении – 90 семей.

Наиболее распространенной формой семейного устройства среди замещающих родителей, находящихся на сопровождении, является опека – 195 семей (75% от общего числа семей, находящихся на сопровождении).

По результатам опроса 108 семей, состоящих на активном и кризисном сопровождении и воспитывающих подростков, выявлены следующие проблемы несовершеннолетних:



- 40% подростков имеют выраженные протестные поведенческие реакции;
- 35% подростков имеют склонность к обманам и воровству;
- 10% подростков проявляют агрессию и аутоагрессию (самотравматизация, наличие суицидальных мыслей, намерений);
- у 68% подростков отмечается школьная дезадаптация.

Подобные проблемы обуславливают высокий уровень стресса в семье (53% случаев) и приводят к эмоциональному выгоранию родителей (33% случаев).

Как показывают многочисленные исследования и наша собственная практика, только комплексный подход позволяет решать проблему девиантного поведения приемных детей наиболее эффективно. В нашем учреждении это реализуется в следующих направлениях.

1. Работа с родителями. Известно, что дети впитывают в себя образцы поведения взрослых и переносят их на окружающих, и если такие примеры деструктивны, то появляется риск формирования подростковых девиаций. Именно поэтому важной составляющей воспитательного процесса является отдельная работа с опекунами и попечителями. Она ведется в индивидуальном и групповом форматах консультаций, в рамках семинаров, тренингов, информационных услуг, что способствует повышению компетентности опекунов и попечителей в вопросах воспитания детей и умения их справляться с жизненными трудностями, а также повышению их психологической культуры.

Так, например, в 2022 г. было организовано 3170 индивидуальных консультаций. Также были проведены следующие групповые мероприятия:

- пять тренингов по теме «Оптимизация личностного взаимодействия в семейной системе» для приемных родителей;
- курсы повышения квалификации замещающих родителей «Осознанное родительство»;
- восемь видеоконференций по вопросам детско-родительских отношений;
- шесть встреч Клуба замещающих родителей по темам «Профилактика эмоционального выгорания

родителей. Поиск ресурсов», «Почему ребенок уходит из дома?», «Как общаться с подростком. Инструменты эффективной коммуникации», «Источники энергии, сил и здоровья», «Вербальное общение – эффективный инструмент конструктивных переговоров», «Защита прав и интересов детей, оставшихся без попечения родителей»;

– комплексная программа для замещающих семей, воспитывающих детей младшего школьного возраста с симптомами синдрома дефицита внимания и гиперактивности (по 14 тренингов для детей и для родителей);

– курсы повышения родительских компетенций «Осознанное родительство».

2. Психокоррекционная работа с детьми. Многочисленные исследования показывают, что у подростков, склонных к рискованному поведению, имеется дефицит таких черт, как навык толерантности к дистрессу, асертивность, самоконтроль, эффективные коммуникации, способность предвидеть последствия своего поведения, доверие/недоверие, критическое восприятие и переработка информации. Поэтому в работе с подопечными наиболее эффективными представляются занятия в рамках когнитивно-поведенческого подхода. Такие занятия помогают развивать у несовершеннолетних навыки конструктивного взаимодействия, умение эффективно и безопасно общаться, понимать и выражать свои чувства, противостоять давлению. Также они способствуют формированию у детей необходимых в жизни личностных качеств (уверенности в себе, честности, открытости, чувства юмора) и выработке навыков принятия решений, преодоления кризисных ситуаций, снижения эмоционального напряжения, сохранения и укрепления здоровья.

Для реализации данного метода используются специализированные рабочие тетради с комплексом необходимых упражнений. В рамках данного направления работы в 2022 г. было проведено 889 психокоррекционных занятий с подростками.

На эффективность проводимой с семьями работы действует большое количество разных факторов, таких как:

– наличие гендерных, возрастных и индивидуально-психологических особенностей членов семьи;

– особенности ментального здоровья членов семьи, в том числе наличие у них психических расстройств;

– степень выраженности поведенческих нарушений у воспитанников и длительность их проявлений;

– уровень занятости членов семьи и наличие у них временных возможностей заниматься со специалистами;

– уровень родительских компетенций в сфере воспитания подростков, а также способность родителей к изменению своих взглядов, ценностей, установок и привычных шаблонов поведения;

– уровень замотивированности членов семьи на сотрудничество со специалистами сопровождения и наличие у них заинтересованности в положительном результате;

– длительность сопровождения, регулярность посещения специалистов и др.

В связи с этим объединение семей в однородную группу для отслеживания общего результата не представляется возможным, и динамика с учетом перечисленных выше факторов оценивается в каждом случае индивидуально.

3. Безусловно, при психолого-педагогическом сопровождении замещающих семей добиться значимых положительных результатов невозможно вне работы с семьей как системой. Для улучшения качества взаимодействия родителей и детей проводятся совместные консультации, медиация, тренинги, направленные на сохранение семьи, снижение в ней эмоционального напряжения и формирование устойчивых доверительных отношений, а также воспитание у членов семьи уважительного отношения друг к другу.

С этой целью при финансовой поддержке Благотворительного фонда Елены и Геннадия Тимченко в рамках грантового проекта «Ступеньки к дому» была проведена Выездная школа «Семейный лагерь» для замещающих семей. Участие в ней приняли 23 родителя и 35 детей подросткового возраста. Основной категорией участников Выездной школы были кровные опекуны пожилого возраста и дети подросткового возраста. Большое внимание было уделено непосредственно детско-родительским отношениям, формированию навыков эффективной саморегуляции и созданию эмоционально позитивного фона в межличностном взаимодействии членов семьи. В анкетах обратной связи родители отмечали большую позитивную роль совместных занятий, способствующих сплочению семьи. Многие родители увидели и открыли в детях такие способности, о наличии которых раньше даже не подозревали. Проведение совместных мероприятий родителей с детьми позволило проследить особенности их общения, умение родителей взаимодействовать с детьми, уделять им должное внимание и удовлетворять их насущные потребности, а также способность родителей и детей слышать и слушать друг друга, возможность и готовность их организовывать совместную деятельность.

4. Отдельным направлением профилактики девиантного поведения является организация досуговой и про-





ориентационной деятельности. Досуговая занятость позволяет перенаправить устремления подростков в конструктивное русло, научить их снимать эмоциональное напряжение приемлемыми способами, показать им зоны собственного роста и развития, нацелить их на позитивное сотрудничество и самовыражение.

В контексте профориентационной работы высокую эффективность показала программа «Через социализацию – к профессии», предусматривающая создание на базе нашего Центра профессиональных мастерских («Автодело», «Парикмахерское искусство и визаж», «Швейное дело», «Кулинария», «Фотостудия») благодаря получению Президентского гранта и поддержке Благотворительного фонда Памяти имени Володи Женова. В качестве преподавателей в мастерские были приглашены специалисты профессиональных колледжей, которые помогали подросткам попробовать себя в различных сферах деятельности, получить важные знания о себе и о сферах трудовой деятельности, попробовать себя в том или ином деле и сделать более осмысленный выбор профессии. Реализация данной технологии важна еще и потому, что навыки, приобретаемые подростками на занятиях, способствуют их социальной адаптации и будут им полезны во взрослой самостоятельной жизни.

Опросы состоящих на кризисном и активном сопровождении и воспитывающих подростков замещающих родителей (108 семей) позволяют сделать вывод об эффективности проводимой работы:

- 68% замещающих родителей осознают важность сотрудничества со специалистами отдела сопровождения МКУ «Центр “Созвездие”», видят положительную динамику развития приемного ребенка и семейной системы;
- в 42% семей нормализован эмоциональный микро-



климат (успешно прошла адаптация, улучшились детско-родительские отношения, снизилось количество конфликтов);

- у 26% детей в замещающих семьях уменьшились негативные проявления в поведении;
- у 47% подростков повысился уровень профессионального самоопределения.